

淡江大學 109 學年度進修學士班寒假轉學生招生考試試題

系別：商管組二、三年級

科目：經濟學

6-1 6

考試日期：1月18日(星期一) 第2節

本試題共 三 大題， 2 頁

本試題雙面印刷

一、是非題 (每題 3 分，共 30 分)

1. 根據效率工資理論，如果廠商支付的工資低於均衡水準，則其運作會更有效率。
2. 不管哪一類市場，廠商的總收益都跟產量成同比例變動。
3. 不管哪一類市場，只要邊際收益大於邊際成本，追求利潤極大的廠商都應該增產。
4. 當一個產業可以由單獨一家廠商滿足市場的總需求，且其成本要比數家廠商同時供應時來得低，則此產業為自然獨占。
5. 邊際收益曲線與邊際成本曲線交點所對應的產量即為獨占廠商利潤極大化下的產量。
6. 差別取價可以降低獨占下的無效率性。
7. 如果社會福利津貼金額與消費者物價指數連動，且消費者物價指數高估實際的物價膨脹，則社會福利津貼的購買力會自動調升。
8. 如果一國進口石油，且汽油及石油相關製品支出占一般家庭總支出的比例大於石油及相關製品的成本占 GDP 的比例，則當石油價格上漲時，消費者物價指數的上升幅度會大於 GDP 平減指數的上升幅度。
9. 美國 1990 年代末期的名目利率雖低於 1970 年代的水準，但由於物價膨脹率低得多，所以實質利率反而更高。
10. 不管是封閉經濟體系還是開放經濟體系，一國的儲蓄一定等於投資。

二、選擇題 (每題 4 分，請選擇最佳選項，共 40 分)

1. 下列哪個市場較接近獨占市場？
a. 筆記型電腦。b. 智慧型手機。c. 自來水。d. 以上皆是。
2. 一國在正常情況下的失業率稱為
a. 自然失業率。b. 循環性失業率。c. 結構性失業率。d. 恆常性失業率。
3. 因撮合勞工與工作需要時間而產生的失業稱為
a. 摩擦性失業。b. 循環性失業。c. 結構性失業。d. 自然失業。
4. 在一個完全競爭市場裡，
a. 部分買者可以影響市場價格。b. 部分賣者可以影響市場價格。c. 所有買者與賣者都是價格接受者。d. 以上皆非。
5. 在一個完全競爭市場裡，
a. 在短期，邊際廠商會在效率規模下進行生產。
b. 在長期，邊際廠商會在效率規模下進行生產。
c. 不管長短期，廠商只要在效率規模下進行生產就不會發生虧損。
d. 以上皆是。

背面尚有試題

淡江大學 109 學年度進修學士班寒假轉學生招生考試試題

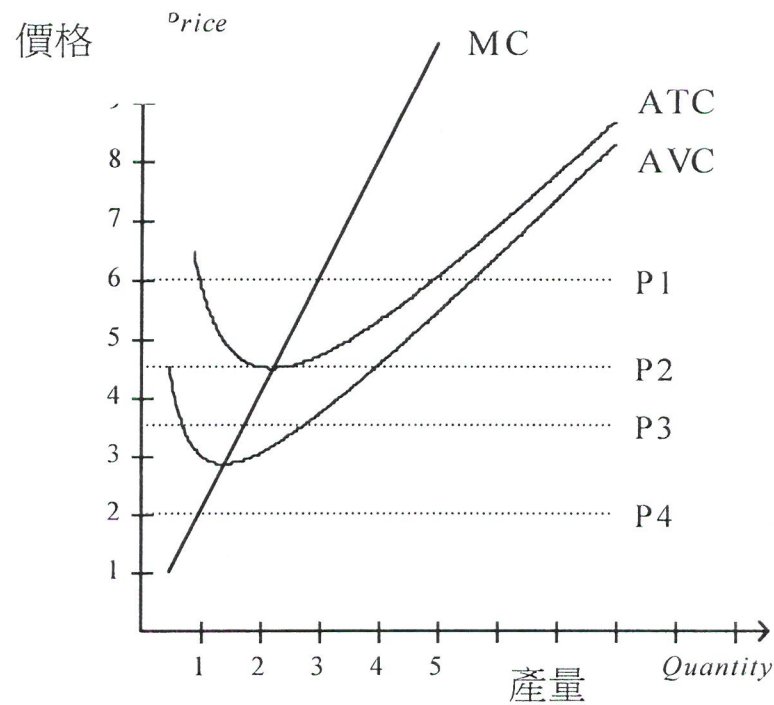
系別： 商管組二、三年級

科目：經濟學

6-2

考試日期：1月18日(星期一) 第2節

本試題共 三 大題， 2 頁



6. 根據上圖，如果完全競爭市場的短期價格為 P_1 ，則在其他條件不變下，長期會發生什麼變化？
a. 什麼變化也不會發生。 b. 廠商家數增加。 c. 廠商家數減少。 d. 廠商利潤增加。
7. 下列何者是政府造就獨占的例子
a. 南非的鑽石開採公司 DeBeers 控制了全球 80% 的鑽石產量。
b. 著作權法。
c. 公平交易法。
d. 以上皆非。
8. 經濟學家用下列何者來描述一般物價持續上升的現象？
a. 物價膨脹。 b. 物價緊縮。 c. 停滯性膨脹。 d. 揮發性膨脹。
9. 當國外消費者的所得減少時，在其他條件不變下，
a. 本國的出口淨額會增加。 b. 本國的出口淨額會減少。
c. 本國的進口會增加。 d. 本國的進口會減少。
10. 在開放體系下，一國的儲蓄
a. 大於國內投資。 b. 等於國內投資。 c. 小於國內投資。 d. 以上皆有可能。

三、問答題 30 分

- 請畫出 Laffer curve，並且評論提高所得稅對稅收的影響。(10%)
- 令 r_D 為法定存款準備率，則央行增加 1 元的準備金可以創造出存款貨幣的數量為多少？這時候的貨幣乘數為多少？(10%)
- 台灣目前遭遇到 covid-19 的風暴，民眾的自主性消費減少，利用 IS-LM 模型來說明疫情帶來的影響，如果要穩定所得，該採用何種政策？(10%)