

淡江大學 107 學年度日間部轉學生招生考試試題

系別：商管學院三年級

科目：經濟學

49-1

考試日期：7月27日(星期五) 第2節

本試題共 五 大題， 2 頁

本試題背面印刷

一、單選題 (30%，每題3分)

1. 因撮合勞工與工作需要時間而產生的失業稱為
(A) 摩擦性失業。 (B) 循環性失業。 (C) 結構性失業。 (D) 自然失業。
2. 超市的礦泉水一瓶賣 40 元，阿汪一星期買 3 瓶；價格上升為 45 元時，阿汪一星期買 2 瓶；這表示阿汪對第 3 瓶水的願付價格
(A) 高於 40 元。(B) 高於或等於 40 元，但低於 45 元。(C) 等於 45 元。(D) 無法確定。
3. 下列敘述何者正確？
(A) 當貨幣供給量大於貨幣需求量時，利率會上升。
(B) 當貨幣供給量大於貨幣需求量時，利率會下降。
(C) 當貨幣供給量大於貨幣需求量時，物價會下降。
(D) 以上 (B) 與 (C) 均正確。
4. 貨幣中立性是指
(A) 貨幣面變動不會影響任何變數。 (B) 貨幣面變動不會影響名目變數。
(C) 貨幣面變動不會影響實質變數。 (D) 以上皆是。
5. 下列敘述何者正確？
(A) 如果物價膨脹率超過名目利率，則存款的購買力一定是上升的。
(B) 如果物價膨脹率超過名目利率，則存款的金額一定是減少的。
(C) 如果發生物價緊縮且名目利率不變，則存款的購買力一定是上升的。
(D) 以上皆非。
6. 甲乙兩國都生產兩項商品：電腦與稻米。甲國多生產 1 部電腦的機會成本是 2 包米，乙國多生產 1 部電腦的機會成本是 3 包米。
(A) 乙國在生產電腦上有比較利益 (B) 甲國在生產稻米上有比較利益
(C) 乙國在生產電腦上有絕對利益 (D) 以上皆非
7. 下列敘述何者正確？
(A) 超額準備率愈高，貨幣乘數愈小。 (B) 應提準備率愈高，貨幣乘數愈小。
(C) 人們持有通貨的意願愈高，貨幣乘數愈小。 (D) 以上皆是。
8. 老王說：「我每天早上如果不喝一杯咖啡，就無法清醒過來」，這表示對老王而言，
(A) 咖啡需求彈性很大。(B) 咖啡需求彈性等於 1。(C) 咖啡需求彈性很小。(D) 這與需求彈性無關。
9. 規模經濟的意思是
(A) 廠商規模愈大時，一國的經濟會愈好。 (B) 廠商規模愈大時，一國的經濟成長率會愈高。
(C) 長期平均總成本隨著產量增加而下降。 (D) 短期平均總成本隨著產量增加而下降。
10. 如果某一完全競爭廠商其產量減少 50%，則其產品價格
(A) 會上升。(B) 會下跌。(C) 不變。(D) 以上皆有可能。

背面尚有試題

淡江大學 107 學年度日間部轉學生招生考試試題

系別：商管學院三年級

科目：經濟學

49-2

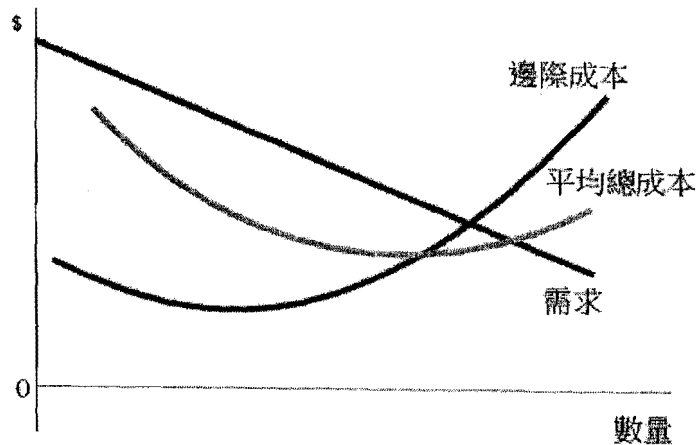
考試日期：7月27日(星期五) 第2節

本試題共 五 大題， 2 頁

二、問答題 (20%)

1. 假設某人消費咖啡與蘋果兩項商品，當咖啡價格上升時，請由所得效果與替代效果說明蘋果消費量之變動。(10%)
2. 請說明「課稅淨損失 (deadweight loss of taxation)」的意義。(5%)
3. 「農業技術進步對消費者是好消息，但對農民不一定有好處」，請解釋這一句話的意思。(5%)

三、(10%)下圖為某獨占廠商之需求線與成本線，請繪於答案紙上。



- (1) 請在圖中說明廠商應如何訂價才能使利潤最大，並以面積表示利潤之大小。(8%)
- (2) 請在圖中標示獨占之淨損失。(2%)

四、(20%)下列方程式構成封閉經濟體系之總體經濟模型：

消費函數： $C = 300 + 0.5(Y - T)$ ， Y 為產出， T 為租稅。

投資函數： $I = 100 - 400r$ ， r 為實質利率。

政府購買支出： $G = 100$ ；租稅： $T = 100$ 。

實質貨幣需求： $M^d / P = 0.5Y - 200r$ ，貨幣供給： $M^s = 6300$

充分就業產出： $\bar{Y} = 700$

- (1) 請導出總合需求曲線 (Aggregate Demand Curve)。(10%)
- (2) 假設價格 $P = 15$ ，則短期之產出、實質利率、消費與投資之水準各為多少？(10%)

五、(20%)在 2008 年，美國聯邦準備同時面臨因金融危機所造成的總合需求減少，以及因全世界原料價格上漲所造成的短期總合供給減少。(未以圖形說明者，不予計分。)

- (1) 假設經濟體系原先處於充分就業。用總合供需圖形(AD-AS)與菲利普曲線(Phillips Curve)圖形說明這兩個變化對經濟體系的短期影響。產出、失業、物價水準，與物價膨脹率會如何變動？(14%)
- (2) 假設聯邦準備對這些衝擊迅速反應，且想要藉由調整其貨幣政策讓失業與產出維持在自然水準。它該採取什麼行動？在(1)小題的圖形中顯示其所採取的行動所造成的結果。(4%)
- (3) 聯邦準備是否有可能不採取你在(2)小題所描述的行動？為什麼？(2%)