

# 淡江大學 101 學年度碩士班招生考試試題

科目：環境設計與理論

系別：建築學系

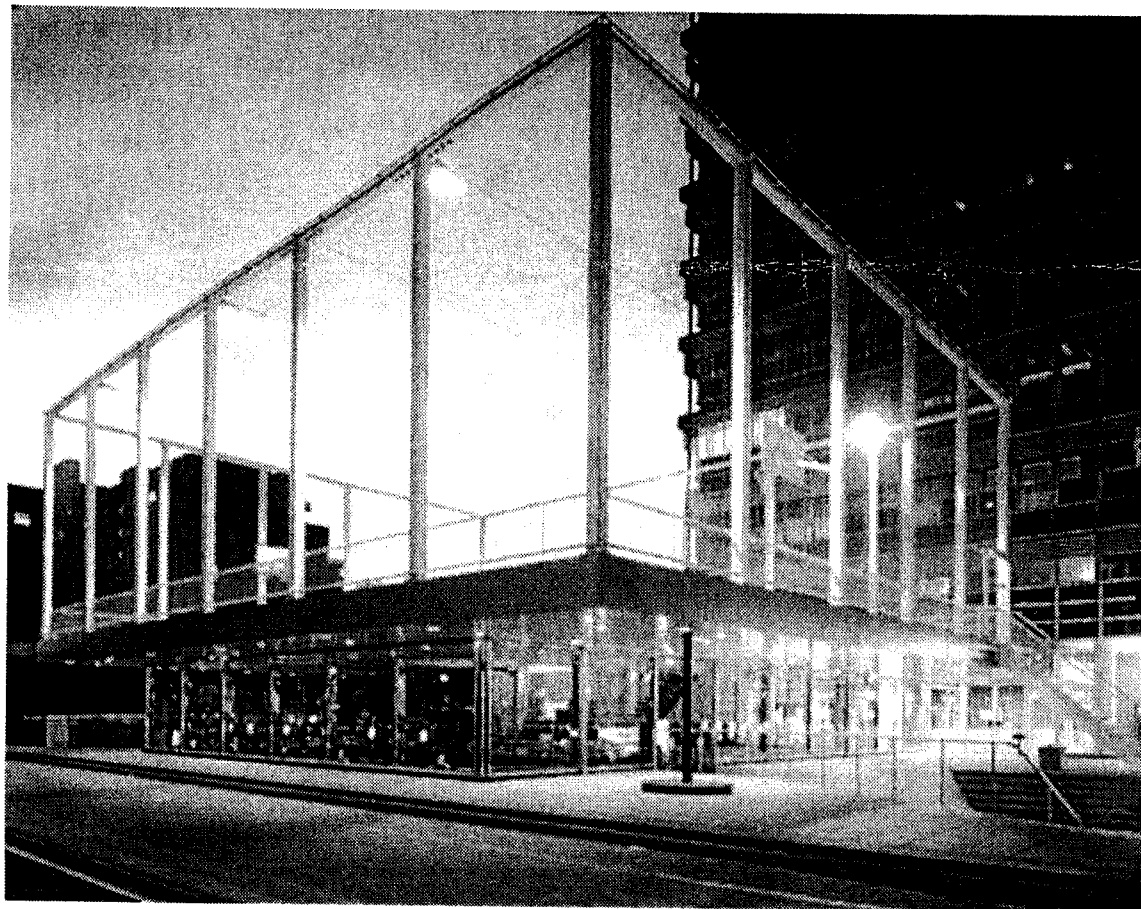
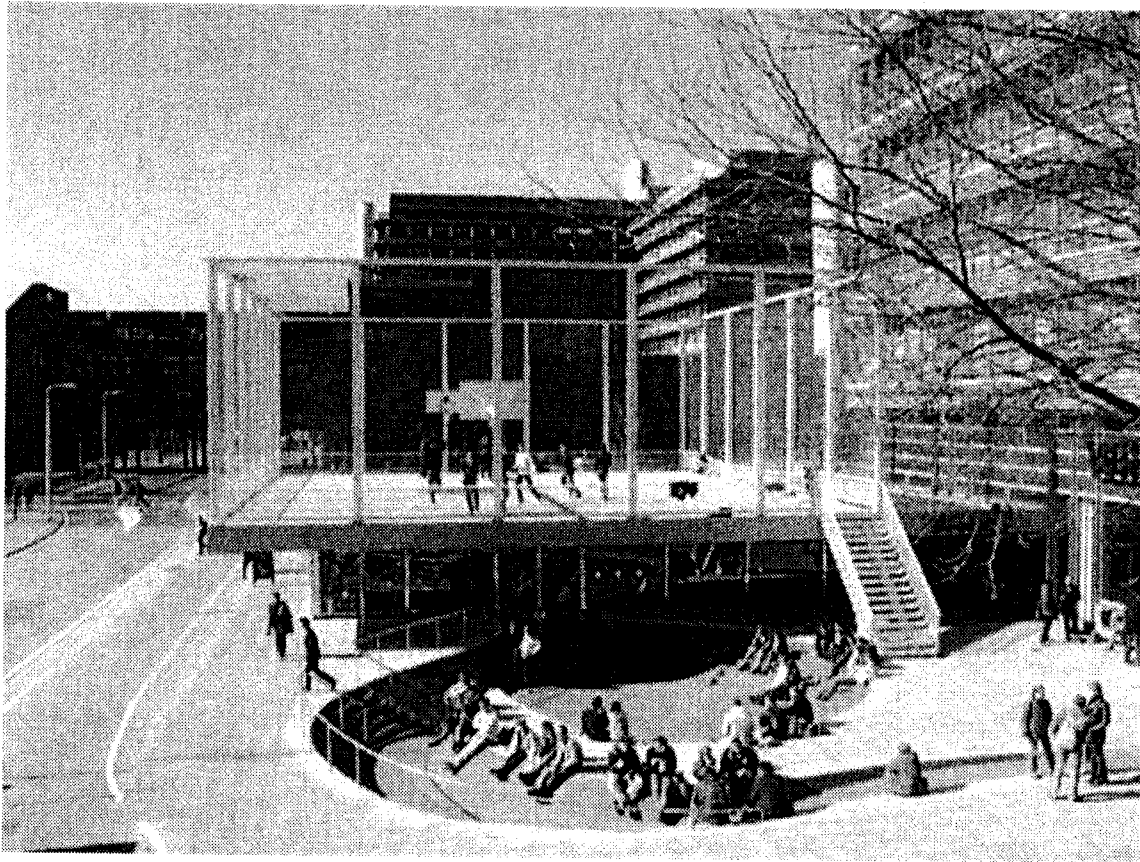
「包括建築理論(建築、都市設計及地景、建築計畫)、

永續環境、建築構造、建築物物理環境、建築史」

考試日期：2月26日(星期日) 第2節

本試題共 5 大題， 3 頁

1. Kevin Lynch 的五項都市設計基本元素除了“節點”之外還有哪四項？各代表甚麼意思？並請試述NL Architects設計的 basketball Bar (下圖, 一樓是運動酒吧, 屋頂是籃球場) 可用那些元素來解釋, 為什麼? 並請根據照片畫出牆的剖面圖。



本試題雙面印刷

背面尚有試題

# 淡江大學 101 學年度碩士班招生考試試題

科目：環境設計與理論

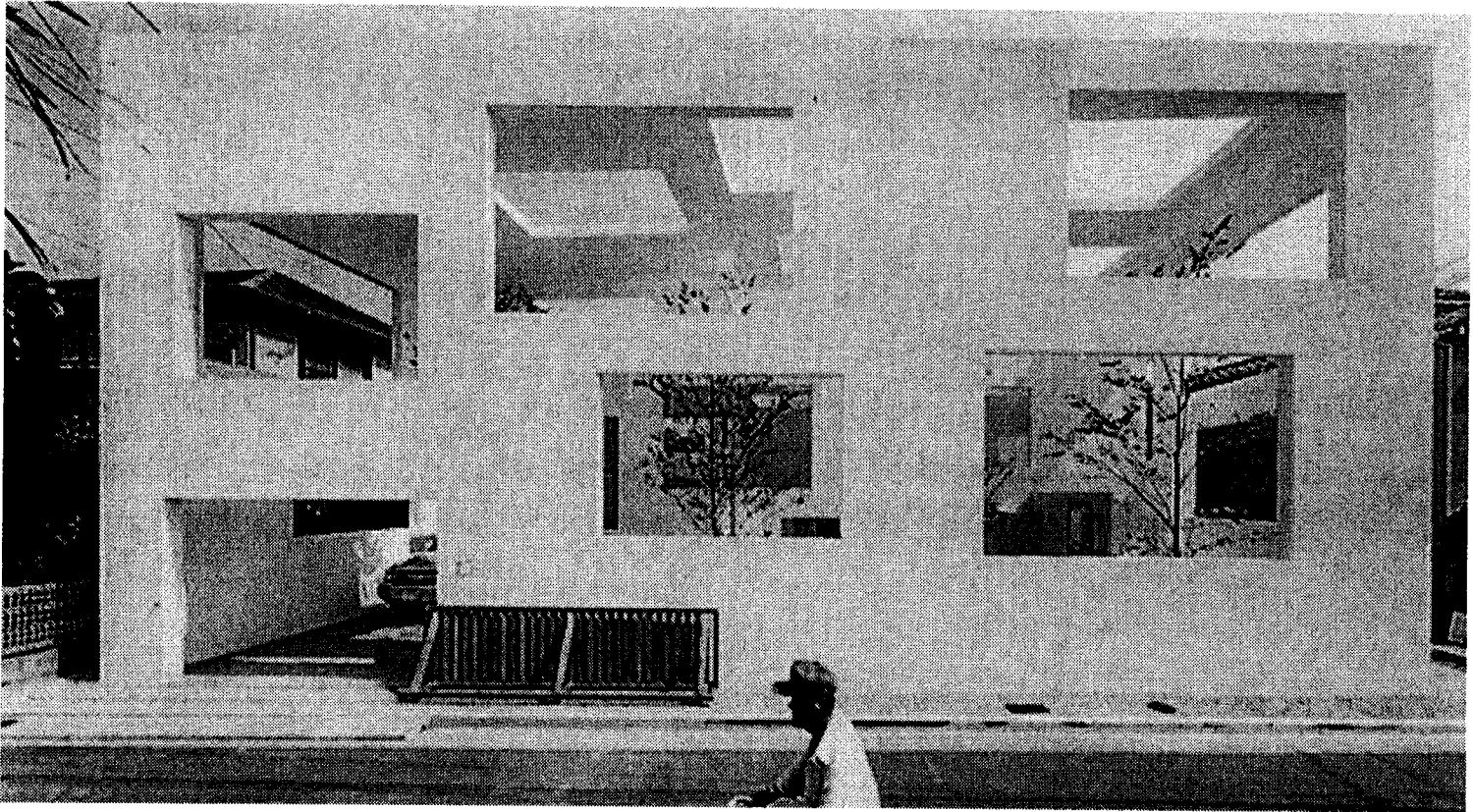
系別：建築學系

「包括建築理論(建築、都市設計及地景、建築計畫)、  
永續環境、建築構造、建築物理環境、建築史」

考試日期：2月26日(星期日) 第2節

本試題共 5 大題， 3 頁

2. 試以文字與圖面說明 Sou Fujimoto 藤本壯介的 N House 如何以建築手法回應建築與微環境的關係(氣流, 日照...)?



3. 荷蘭建築師MVRDV曾與台灣建築系所合作於URS21-中山配銷處舉辦“垂直村落”建築展,請探討台北市政府推動的“都市再生前進基地”(Urban Regeneration Station, URS)的策略為何?並請評估可能產生的優缺點。

4. 紐約市立圖書館 Donnell 分館位於 53 街,介於第五與第六大道之間。斜對面是著名的紐約現代美術館 MOMA 與美國民俗藝術博物館,由於市立圖書館財政緊縮,同時 Donnell 分館雖位於精華地段卻也無力整修,於是想要將圖書館未用完的容積出售換取市立圖書館的經費,並且整建 Donnell 分館。這時 Orient-Express Hotels (東方特快旅館集團)向紐約市立圖書館提案,將 Donnell 分館拆除改建為旅館(最低房費每晚七百美元),並將新旅館部份一樓及地下室提供作為新 Donnell 分館使用。



Orient-Express Hotels 集團擁有並經營紐約具有 80 年歷史的“21 俱樂部”-曾經是許多著名的作家、藝術家、演員、運動明星、與商業鉅子愛好的去處。“21 俱樂部”位於 52 街,恰巧與 Donnell 相接,因此 Orient-Express Hotels 計畫藉此將 52 街與 53 街連通,並將新旅館命名為“21 Hotel”,Orient-Express Hotels 集團認為紐約早已有許多豪華旅館,因此希望透過與文化、故事、與歷史的結合來凸顯“21 Hotel”的特色,不同於一般豪華旅館將一樓與地下室作為餐廳與 pub,“21 Hotel”覺得“21 俱樂部”與“Donnell 圖書館”的結合更能創造與眾不同的紐約體驗。

# 淡江大學 101 學年度碩士班招生考試試題

科目：環境設計與理論

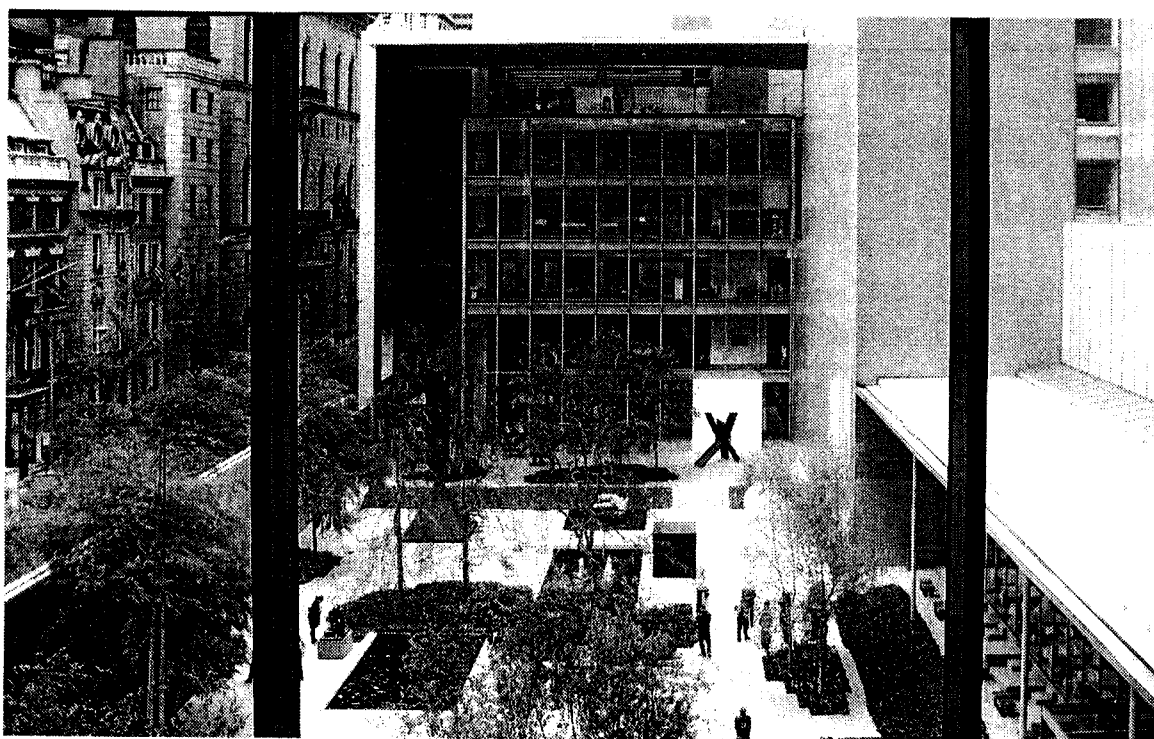
系別：建築學系

「包括建築理論(建築、都市設計及地景、建築計畫)、  
永續環境、建築構造、建築物理環境、建築史」

考試日期：2月26日(星期日) 第2節

本試題共 5 大題， 3 頁

現在，Orient-Express Hotels 集團的精算人員、經營顧問、不動產顧問、與建築師開會討論本提案，在 Donnell 分館的建蔽率必須是 100%，而容積率 2100%，建築量體又不退縮的假設下，請問“21 Hotel”最高可建幾層樓？  
又如果假設“21 俱樂部”基地最高建蔽率、容積率與 Donnell 分館相同，而基地面積為 Donnell 分館的五分之一，  
如果“21 俱樂部”目前已使用容積為 100%，而未使用容積總數的 50%獲準移轉到“21 Hotel”，則請問“21 Hotel”最高將可建幾層樓？



5. 請問 Garden city 田園城市的主要概念與內容？試以文字與繪圖說明。又請問 Landscape Urbanism 的基本概念為何？