

淡江大學八十七學年度碩士班入學考試試題

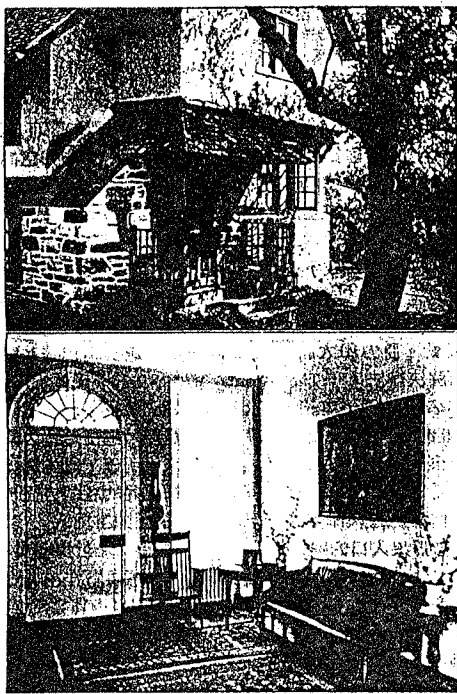
系列： 建築系

科目： 環境規劃設計

本試題共 2 頁

一、以下為亞歷山大(Christopher Alexander)所編之【模式語言】中的一個模式。請參考它的格式與基本精神，就你生活經驗中特別有深刻體會的某一個場景，寫作出另一個模式。請以簡潔的文字、清楚的圖以及精心命名的模式名稱來呈現此一模式，幫助設計者了解其意涵。(本題35分)(限使用圖紙正面作答)

模式 130 入口空間 **



……入口的位置和總形狀在各種入口 (102)、主入口 (110) 和入口的過渡空間 (112) 中已經講過。本模式要講各種入口的具體形狀，即它們的形狀、體量和範圍，並有助於完成與車位的聯繫 (113) 和私家的沿街露台 (140) 的形式。

* * *

走進一幢建築物或離開它，你都需要有一個空間可以通過，無論這空間是在建築物內部或在它外部，這就是入口空間。

為什麼需要入口空間？以下的說明最為直覺而令人印象深刻；人們進入或離開建築物的時間都是前後連續的，為了與這時間的重要性相一致，空間也應照此辦理，使之同建築物內外相連續。

現在我們將看到，有許多小的因素相加在一起使這個問題更加直覺。亞力山大和波納 (Poyner) 最初提出這些因素、趨向和解決辦法。(The Atoms of Environmental Structure , Ministry of Public Works , Research and Development , SFB Ba4 , London , 1966.) 那時，看來需要強調由這些因素確定的各個模式的獨立性。然而，現在看來很明確，原先這些模式事實上是一個更大的、更具有綜合性的整體的各個方面，這個整體我們稱之為入口空間 (130) 。

1. 窗戶與入口的關係

- (a) 在門內答應的人在開門前常常想看看誰在叫門。
- (b) 人們不想走出來窺看站在門口的人。
- (c) 如果碰面的是老朋友，可以預料他們在此時會呼喊和招手。

因此入口空間需要有一個窗戶，或者幾個窗戶，窗戶開在從家庭室或廚房通向門口的過道上，從一側面對門外那塊地方。

2. 門外需要有遮蔽

- (a) 人們在等開門的時候要設法躲雨、避風、御寒。
 - (b) 人們在等待開門的時候總是站在門旁的。
- 因此在門外，要使入口空間的牆壁三面圍合一個有頂的空間。

3. 如何告別

儘管賓主都說了再見，但由於它缺乏明確的“再見”含義，往往還沒完沒了地說“好了，我們現在真該走了，”接著又一再地交談了起來。

- (a) 只要人們最終決定走，就要毫不猶豫地離開。
- (b) 人們要設法儘量使告辭不顯得唐突，使談話適可而止。

因此，要把入口空間的區域規定得很明確，至少 20 平方英尺，位於前門外面，地勢略高，在它和來賓的汽車之間有天然的門檻——或許是欄杆，或者一堵矮牆，或者台階。

4. 入口旁的擱架

如果有人帶一個提包進入屋內：

- (a) 他得設法擱著這個提包；他使它直立而又不著地。
- (b) 同時他得設法把兩隻手都空出來在口袋或者提包裡找鑰匙。

當他帶提包離開屋子時：

- (c) 人們在離開時往往想到別的事情，這會使他們忘記他們要提的提包。

5. 入口空間內部

- (a) 當有人進門的時候，門要大開，這是禮貌所要求的。
- (b) 人們尋求他們住宅內部的私密性。
- (c) 一家人坐著談天說地，或正在用餐，不希望有不速之客登門打擾。

使入口空間內部蜿蜒曲折，或有隔斷，這樣，大門敞開時，

淡江大學八十七學年度碩士班入學考試試題

系別：建築系

科目：環境規劃設計

本試題共 2 頁

站在門前台階上的人看不到裡面的房間，看到的只是入口空間，也不能通過任何房門往裡看。

6. 大衣、鞋、兒童自行車……

(a) 沾了土的靴子應該拿走。

(b) 人們需要有一英尺直徑的空地供脫大衣用。

(c) 人們把嬰兒車、自行車等雜物拿到屋裡去以防失竊和變天；而兒童們愛把零碎的東西——自行車、手推車、草冰鞋、三輪車、鐵錘、球——放在門邊。

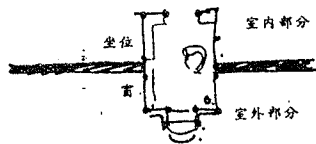
因此，要給入口空間一個可存東西的死角，使掛衣鉤的位置一進前門就能看得見，掛衣鉤旁應有 5 英尺直徑的地方。

因此：

在建築物的主入口，設置一個明亮的房間，它表明入口的位置，介乎建築物內外之間，既佔了室外一些空間，也佔有了室內一些空間。室外部分可以像老式的門廊；室內部分像過廳或起居室。

* * *

使向街道或花園伸出的那部分入口具有實體性質，並儘可能使它成為沿街各種入口之一——各種入口（102）；在合適的地方，把入口做成門廊——迴廊（166）；設置長凳或座位，在那兒人們可以看見過往的人和車輛，或坐著等人——大門外的條凳（242）。至於入口空間的室內部分，最重要的是，務必使它兩面甚至三面採光，這樣人們對這個建築物的第一個印象就是光線充足——明暗交織（135）、兩面採光（159）。在門上裝窗——鑲玻璃板門（237）。建造嵌牆座位（202）並使入口空間成為起居空間的序列（142）的一部分；放置一個半人高的擱架（201）供人放提包。最後，關於入口空間的總形狀和構造施工的問題，請參閱室內空間形狀（191）及其以後幾個模式。……



二、設計題：騎樓下的自動櫃員機空間設計（本題共65分）（限使用圖紙背面作答）

在金融服務愈來愈趨向自動化的趨勢下，自動櫃員機成為四處可見的設備，而隨著自動櫃員機的服務功能愈來愈多樣，使用自動櫃員機也成為現代人十分平常的生活經驗。然而，如果仔細觀察你會發現，自動櫃員機的空間普遍未被妥善設計，以至於對提款者或等待者，不論在私密性、心理安全感、便利等方面往往都有所不足，更不用說創造一點獨特的風格了。

現今有一家位於商店街的銀行擬裝設兩台櫃員機，提供客戶由騎樓方向使用，這騎樓是典型的三米六寬騎樓，人來人往十分熱鬧，騎樓外與車道之間尚有四米寬的人行道。銀行總務組期望設計師除了滿足基本的功能需求並解決前述常見的問題外，還能在最精簡的條件下（亦即儘量只佔用很少的面積）有所創造，讓使用櫃員機成為一種獨特的空間經驗。

首先，請以簡要圖文說明你所觀察到的櫃員機空間問題（15分）。

其次，請自行假設櫃員機所在位置的種種條件，善用騎樓柱、地坪高差等條件來進行設計，請以各種圖繪方式、配以文字來說明你的設計。（50分）

最後，請不必發問有關櫃員機尺寸的問題，以你學習設計多年的訓練，應該有觀察和估計的能力，請與空間尺寸一起標示在設計圖中；同樣的，用多大比例尺的圖來說明，也請自行決定吧！