

淡江大學九十四學年度轉學生招生考試試題

系列：資訊管理學系三年級 科目：資料處理

准帶項目請打「V」
簡單型計算機

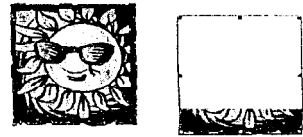
節次：7月13日第3節
本試題共 1/4 頁

本試題雙面印製

一、選擇題：(單選題每題 4 分，複選題每題 6 分，共 70 分)

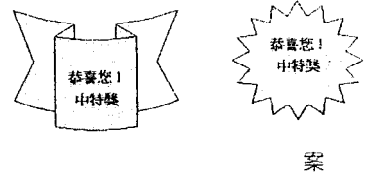
1. 在 Word 文件中插入圖片檔 Bird.wmf，正常的狀態為左圖，目前卻出現右圖的情形，其無法正常顯示的原因為何？(單選)

- (A) 未設定文字方塊
- (B) 此圖形所在段落之行距被設定為「固定行高」的格式
- (C) 在文字方塊之外插入圖片
- (D) 圖片的大小超出原先文字方塊設定的大小



2. 原為左圖快取圖案格式，想改變成右圖的圖案，應用何種方法最為快速簡便？(單選)

- (A) 重新繪製 圖案，再將綵帶圖案內的文字剪下貼在星星圖案中
- (B) 在綵帶 圖案內按右鍵，選擇「變更快取圖案」，再敲選 圖案
- (C) 選取選擇綵帶 圖案後，執行「繪圖」工具列的「繪圖」功能下的「變更快取圖案」，再敲選 圖案
- (D) 在綵帶 圖案內連按二下，選擇「變更快取圖案」，再敲選 圖案



案

3. 選取表格範圍(不包含列標記)如下圖所示，按「置中對齊」 鈕，會使表格產生下列何種情況？(單選)

- (A) 表格水平置中對齊於紙張
- (B) 表格垂直置中對齊於紙張
- (C) 儲存格內文字水平置中對齊於儲存格
- (D) 儲存格內文字垂直置中對齊於儲存格

1.	2.	3.
4.	5.	5.
6.	7.	8.

4. 在 Word 中若文件中僅有 9 頁，但設定分節與起始頁碼，如右圖所示，列印時應如何輸入頁碼，才能正確列印出此前 6 頁文件？(真正的頁數為 1-6) (單選)

- (A) 輸入 1-6
- (B) 輸入 1-3.4-6
- (C) 輸入 101-103.201-203
- (D) 由於系統無法辨識頁碼，故須逐頁列印

101	102	103
201	202	203

5. 於 Excel 的 D2~D5 儲存格，其公式為「=業績/預定營業額」，而在 D2 公式中卻產生#VALUE! 的原因？(單選)

- (A) 因 C2 中的所輸入資料為「450,000 元」的文字型態資料
- (B) 因為沒有「業績」或「預定營業額」的範圍名稱
- (C) 因 D2 儲存格的格式設定錯誤
- (D) 因為「預定營業額」或「業績」的範圍名稱其中有一個未包含 B2 或 C2

	A	B	C	D
	業務員	預定營業額	業績	達成率
1	楊曉函	1,250,000	450,000	#VALUE!
2	陳姿樺	120,000	23,000 元	19%
3	劉羿伶	375,000	275,000 元	73%
4	簡亦凱	675,000	890,000 元	132%

淡江大學九十四學年度轉學生招生考試試題

系別：資訊管理學系三年級 科目：資料處理

准帶項目請打「V」
簡單型計算機

節次：7月13日第3節
本試題共 2/4 頁

6. 在 D2 執行「=VLOOKUP(C2,津貼對照表,2)」指令後，工作地點除台北、台中、高雄外其餘均無津貼，但基隆卻產生 8,000 的津貼、台北的津貼則變成 5,000，造成這樣錯誤的原因是(單選)

	A	B	C	D	E	F
1	員工號碼	姓名	工作地點	工作津貼	薪資	實發薪資
2	001	葉之媛	高雄	8,000	15,000	\$ 23,000
3	002	吳碇彬	基隆	8,000	20,000	\$ 28,000
4	003	鐘珣樺	台中	5,000	33,500	\$ 38,500
5	004	陳浩波	台北	5,000	57,500	\$ 62,500
6	005	林景樺	屏東	5,000	32,000	\$ 37,000

	A	B
1	地點	津貼
2	台北	2,000
3	台中	5,000
4	高雄	8,000

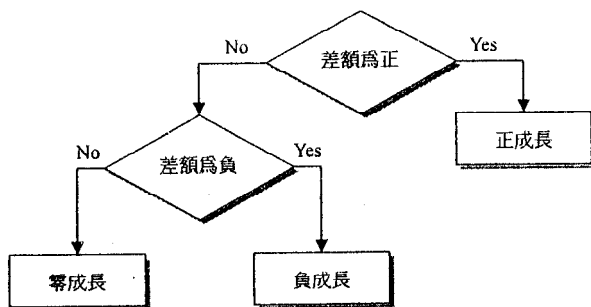
- (A) 系統視基隆為高雄的相鄰區域，故自動給予 8,000 津貼
- (B) 應指定為精確搜尋，故公式應改為「=VLOOKUP(C2,津貼對照表,2,0)」
- (C) 對照表內應按工作地點的筆畫順序排列
- (D) 以上皆非

7. 於 H2~H9 欲設定隱藏性資料，並且在資料編輯列也看不到資料內容，其方式為：(單選)

- (A) 將 H2~H9 的儲存格格式中的保護選項勾選「隱藏」，在資料編輯列便看不到儲存格的內容
- (B) 將 H2~H9 的儲存格格式中的保護選項勾選「隱藏」，並將字型色彩設定為白色，則在資料編輯列變查看不到儲存格的內容
- (C) 將 H2~H9 的儲存格格式中的保護選項勾選「隱藏」，將格式設定為:::，並執行「工具/保護/保護工作表」輸入密碼
- (D) 將 H2~H9 的儲存格格式中的保護選項勾選「隱藏」，字型色彩設定為白色，並執行「工具/保護/保護工作表」輸入密碼

	A	B	C	D	E	F	G	H
1	員工號碼	姓名	聘用日期	年資				薪資
2	009	張麗笙	69-04-27	23 年				
3	010	王艾穎	69-12-07	23 年				
4	015	林卡輝	71-01-30	22 年	台東	甲	科長	
5	020	郭李樹臨	77-10-02	15 年	高雄	丙	工程師	
6	024	王賢聰	78-07-24	14 年	台北	甲	工程師	
7	023	李夢蘋	79-01-20	14 年	高雄	甲	科長	
8	032	陳仕傑	79-12-23	13 年	高雄	優	工程師	
9	040	李賦遠	80-03-24	12 年	台中	甲	經理	

8. 有關下列流程圖應以哪一個巢狀函數表示，在 E4 儲存格內的公式應為？(單選)



	A	B	C	D	E
3	會計科目	九十二年	九十三年	差額	成長率
4	銷貨收入	21,547,822	23,154,788	1,606,966	正成長
5	材料收入	12,547	11,025	(1,522)	負成長
6	營業收入總額A1	\$21,560,369	\$23,165,813	1,605,444	正成長
7	減：營業收入折讓A2	521	521	0	零成長
8	營業收入淨額A=(A1-A2)	\$21,559,848	\$23,165,292	1,605,444	正成長
9	營業成本B	258,498	223,585	(34,913)	負成長
10	營業毛利C=(A-B)	\$21,301,350	\$22,941,707	1,640,357	正成長

- (A) =IF(D4>0,"負成長",IF(D4<0,"正成長","零成長"))
- (B) =IF(D4<0,"負成長",IF(D4>0,"正成長","零成長"))
- (C) =IF(D4>0,"正成長","負成長","零成長")
- (D) =IF(D4>0,"正成長",IF(D4<0,"負成長","零成長"))

淡江大學九十四學年度轉學生招生考試試題

系別：資訊管理學系三年級 科目：資料處理

准帶項目請打「√」

簡單型計算機

節次：7月13日第3節

本試題共4/4頁

13. 製作九九乘法表，其格式如下，如果指定 B1~I1 的範圍名稱為「列」，A2~A9 的範圍名稱為「欄」，於建立 B2 公式後，將公式複製給 B2~I9，則 B2 的公式應為（複選）

(A) =B\$1&" × "&\$A2&" = "&B\$1* \$A2

(B) =\$B1&" × "&A2&" = "&\$B1* A\$2

(C) =欄&" × "&列&" = "&欄*列

(D) =列&" × "&欄&" = "&列*欄

	A	B	C	D	E	F	G	H	I
1		2	3	4	5	6	7	8	9
2	2	2×2=4	3×2=6	4×2=8	5×2=10	6×2=12	7×2=14	8×2=16	9×2=18
3	3	2×3=6	3×3=9	4×3=12	5×3=15	6×3=18	7×3=21	8×3=24	9×3=27
4	4	2×4=8	3×4=12	4×4=16	5×4=20	6×4=24	7×4=28	8×4=32	9×4=36
5	5	2×5=10	3×5=15	4×5=20	5×5=25	6×5=30	7×5=35	8×5=40	9×5=45
6	6	2×6=12	3×6=18	4×6=24	5×6=30	6×6=36	7×6=42	8×6=48	9×6=54
7	7	2×7=14	3×7=21	4×7=28	5×7=35	6×7=42	7×7=49	8×7=56	9×7=63
8	8	2×8=16	3×8=24	4×8=32	5×8=40	6×8=48	7×8=56	8×8=64	9×8=72
9	9	2×9=18	3×9=27	4×9=36	5×9=45	6×9=54	7×9=63	8×9=72	9×9=81

14. 下列工作表的左表內為問卷調查結果，今欲 Frequency 函數統計資料，則下列敘述何者正確？（複選）

(A) 在 G2 輸入的公式為 =FREQUENCY (B2:B8, \$F\$2:\$F\$5)

(B) G2~I5 的公式必須為陣列元素

(C) 設定陣列元素可直接在儲存格內輸入 {} 符號，變成
{=FREQUENCY (B2:B8, \$F\$2:\$F\$5)}

(D) 設定陣列元素時，框選 G2~G5 後，並在資料編輯列
按一下進入編輯狀態，然後按 Ctrl+Shift+Enter，則
G2~G5 即轉換為陣列元素

	A	B	C	D	E	F	G	H	I
1	受訪者	第1題	第2題	第3題		滿意度	第1題	第2題	第3題
2	001	4	3	2		4	2	0	0
3	002	3	1	2		3	2	2	2
4	003	2	2	1		2	3	2	4
5	004	2	1	3		1	0	3	1
6	005	2	2	2					
7	006	3	1	3					
8	007	4	3	2					

15. 教務處的行政人員想計算 93 年 3 月份的週休二日的天數，及假日可休息的天數，在 B2 的公式為 =IF (WEEKDAY (A2, 2) = 7, "週日", WEEKDAY (A2, 2))，並且將所有週休二日的日期欄位指定為「週休二日」範圍名稱，所有週休二日的工作項目欄位指定為「週休工作項目」，其週休二日天數與可休天數的公式應為何？（複選）

(A) 週休二日天數 =COUNT (週休二日)

(B) 週休二日天數 =COUNTA (週休二日)

(C) 假日可休天數 =COUNT (週休二日) -COUNT (週休工作項目)

(D) 假日可休天數 =COUNTA (週休二日) -COUNTA (週休工作項目)

	A	B	C	D	E	F
1	日期	星期別	工作項目			
2	93年03月01日	週一	轉系申請		週休二日天數	8
3	93年03月02日	週二	轉系申請		假日可休天數	6
4	93年03月03日	週三	轉系申請			
5	93年03月04日	週四	轉系申請 教育學程申請			
6	93年03月05日	週五	轉系申請 教育學程申請 博士班預官官科分配抽籤作業			
7	93年03月06日	週六				
8	93年03月07日	週日				

二、問答題：(每題 10 分，共 30 分)

1. 請說明資料、資訊與知識之不同？

2. 資料處理中，可依資料處理方法的不同而將資料處理模式分為：集中式 (Centralize)、分散式 (Distribution) 與主從式 (Client-Server) 三種。請繪圖說明此三種方法。

3. 請回答下列問題，請依據序列的趨勢填入第 N 個序數的值

(A) 序列 1, 7, 13, 19...，第 12 個序數與第 30 個序數

(B) 序列 197, 192, 187, 182... 第 11 個序數與第 21 個序數

(C) 序列 1, 2, 4, 8... 第 N 個序數